



LE P'TIT FRANCVILLOIS

Hiver 2022



Bibliothèque Municipale



Tous les mois une projection sur grand écran : un film de cinéma avec une présentation ou un documentaire suivi d'une discussion. Entrée libre et gratuite.

Les prochaines dates prévues sont le 16 décembre 2022, le 27 janvier 2023, le 3 mars 2023, le 31 mars 2023, le 28 avril 2023 le 26 mai 2023 et le 30 juin 2023.

Ressources en ligne

Vous pouvez consulter le catalogue en ligne de la bibliothèque sur l'adresse internet : mabib.fr/villefranche41

Après une inscription gratuite à la bibliothèque, vous aurez accès aux ressources suivantes :

- La **presse** : plus de 1000 abonnements à des journaux et revues
- **Musique** : Accédez gratuitement et en illimité au catalogue de plus de 3 000 000 de titres et près de 300 000 artistes
- Plus de 7000 **films** de cinéma et documentaires à voir chez soi gratuitement
- **Films d'animation** pour enfants classés par âge
- Apprendre une **langue** (un choix de plus de 200 langues, d'Europe et d'autres continents ainsi que des langues régionales)
- **Soutien scolaire** : toutes les matières du CP au Baccalauréat
- Code de la route, premiers secours, musique, développement personnel...
- **Formations informatiques** en ligne pour apprendre à son rythme

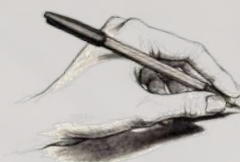
NOUVEAU

Atelier d'écriture

Vous aimez lire ? Vous avez envie d'écrire mais vous n'avez jamais osé ? Venez vous amuser et exercer votre créativité à travers des jeux d'écriture, des petits textes, des lettres fictives et pourquoi pas, un jour, une nouvelle, un polar.

Cet atelier sera animé par Sylvie Mayer chaque deuxième vendredi du mois de 17h30 à 19h00. Vous pourrez la retrouver le 16 décembre 2022, le 13 janvier 2023 et le 10 février 2023.

L'inscription se fait auprès de la bibliothèque ou de Sylvie Mayer (06.81.74.10.13 ou mayersy@gmail.com)



NOUVEAU

Jeux de société à la bibliothèque

Le principe : vous apportez vos jeux pour un moment de partage convivial. Vous pouvez aussi essayer de nouveaux jeux.

Cet atelier se déroulera une fois par mois, le vendredi de 14h30 à 16h30 soit le 16 décembre 2022, le 13 janvier 2023 et le 10 février 2023.

Vous devez vous inscrire à la bibliothèque avant le mercredi qui précède.



La préhistoire à Villefranche

Le saviez-vous ? On pense parfois qu'on ne trouve plus de traces d'avant le Moyen-Âge ou l'Antiquité, mais on a des preuves que des humains ont vécu dans la vallée du Cher depuis des dizaines et même des centaines de milliers d'années ! Et pas seulement dans la vallée, mais sur le territoire même de notre commune de Villefranche. Ces preuves sont des pierres taillées :



Bifaces trouvés à Villefranche
Collection B. Schnepf

1. Du temps des hommes (et femmes) de Néanderthal :

Un atelier préhistorique de taille de silex existait à Villefranche ! Il se trouvait au lieu d'un ancien gué, le «Gué des Aulnes» au bout de la rue Creuse et en face de l'île de la Commanderie. De nombreux objets ont été récoltés par B. Schnepf, amateur d'archéologie de Saint-Julien. Les pierres taillées retrouvées il y a quelques décennies constituent une collection de silex comprenant des pointes de flèches, des bifaces... Ils ont été examinés par l'archéologue J. Despriée.

L'exploitation du sable sur ce site par l'entreprise Landré a même déplacé beaucoup de silex taillés (préhistoriques) lors des dragages dans le Cher.

2. Encore plus ancien : également expertisés par le même archéologue, de l'autre côté de la commune, vers Gièvres, au lieu-dit la Genetière, les pierres taillées illustrées ci-contre sont datées de plus de 600 000 ans!



Merci à N. Baudimant qui a publié les recherches sur la préhistoire dans le bulletin de l'Association Julianaise pour l'histoire de la vallée du Cher ainsi qu'à M-F. Schnepf pour son témoignage.

Thomas

Actualités

Centième Anniversaire



La bibliothèque était en fête le mercredi 14 septembre 2022. En effet, nous avons célébré les 100 ans d'une francvilloise : Madame Simone Langlois.

Après avoir déjà fêté l'événement à l'Ehpad Les Fleurs de Selles le jeudi 8 septembre en compagnie de sa famille, c'est à Villefranche-sur-Cher, d'où elle est originaire, que de nouvelles festivités ont eu lieu en compagnie des membres de l'UNRPA, de l'ADMR, de la municipalité et des membres de sa famille. L'après midi s'est poursuivi sous le signe de la bonne humeur.



Semaine bleue

Cette manifestation nationale destinée à valoriser la place des aînés dans la société a eu lieu cette année du 3 au 9 octobre 2022. Trois animations ont été organisées à cette occasion :

1. Le 4 octobre avec SNE a eu lieu à la bibliothèque un débat pour mieux comprendre et découvrir la « Biodiversité » notamment dans le cadre du projet IBC (Inventaire de la Biodiversité Communale). Un voyage dans le temps a été proposé pour retrouver la source de ce terme de biodiversité, utilisé à tout va, comprendre son évolution dans les textes et traités internationaux, pour enfin arriver à son utilisation dans notre quotidien. Delà, s'en est suivi un échange sur les enjeux de la biodiversité, les menaces, les services rendus par celle-ci à l'homme et les actions mises en place pour la préserver. Pour conclure, nous avons fait un état des lieux de la biodiversité francvilloise connue à ce jour.



2. Le 5 octobre, 120 personnes se sont réunies pour le traditionnel repas des aînés sur le thème de l'automne. A cette occasion, les doyens de la journée ont été mis à l'honneur. L'occasion de partager des moments d'échanges et de convivialité, en se réunissant autour d'un bon repas préparé par Joël et la société Restauval. Nous remercions également le personnel communal pour la mise en place et le service.

3. Cette année nous avons souhaité organiser une rencontre intergénérationnelle au travers d'une dictée extraite du livre « le petit Prince » .

Le 8 octobre, c'est Thomas Thevenet, bibliothécaire, qui a joué le rôle du maître d'école devant 12 personnes de tout âge dont 3 enfants de 7 à 11 ans.

Cette animation fut très intéressante et très appréciée de tous.

Nous avons clôturé cette matinée en échangeant ensemble autour d'un café pour les plus grands et d'un chocolat pour les plus petits.



Accueil Nouveaux Francvillois

Les nouveaux francvillois et nouveaux nés ont été invités par la municipalité à une cérémonie d'accueil, le vendredi 23 septembre, à la bibliothèque.

L'objectif était de présenter la commune, le conseil municipal et prendre le temps d'échanger avec les participants dans une ambiance chaleureuse. Une vingtaine de personnes ont répondu présent à l'invitation.

Nous leur souhaitons à nouveau la bienvenue à Villefranche-sur-Cher



Un francvillois au marathon de New-York

Actualités



Passage aux Leds

Dans la continuité de l'extinction de l'éclairage public et dans un souci d'économie d'énergie, nous allons prochainement changer l'ensemble des points lumineux sur toute la commune. Les lanternes ont été livrées début novembre, pour un remplacement au fil de l'eau sur les mois à venir.

Les grands axes seront équipés en lanternes 60W : avenue Joliot Curie, rue de la Commanderie, rue de Verdun, rue Aristide Briand, rue du Val du Cher. Les autres axes seront munis de lanternes 30 W, avec les régulations horaires.

Le remplacement des lanternes de l'éclairage du stade d'entraînement de football est aussi prévu en fonction des retours des subventions.

Illuminations



Dans un contexte où les coûts de l'énergie ne cessent d'augmenter et à chacun d'entre nous de faire attention à sa consommation d'énergie, la question des décorations de Noël, très énergivore, s'est posée dans la commune.

Nous avons décidé de ne pas renoncer complètement mais de limiter les illuminations et éclairages de Noël cette année.

Le traditionnel feu d'artifice de fin d'année n'étant plus autorisé, nous avons décidé d'illuminer le parvis de l'église tout le mois de décembre avec différents décors lumineux de Noël. Nous n'abandonnons pas cette idée, néanmoins pour être en accord avec nos dernières décisions, l'installation se fera mi-décembre et des programmeurs permettront l'extinction des éclairages à compter de 21h.

Nous n'illuminerons pas les arbres autour du parvis de l'église ni les décorations en bois au fond doré, route de Romorantin et Espace Sologne.

Les candélabres et traversés lumineuses seront installés et resteront allumés toute la nuit, étant reliés aux armoires électriques de la départementale nous n'avons pas d'autres choix mais nous avons opté pour des LED moins énergivores.

Nous espérons que ces choix permettront de préserver la magie de Noël tout en limitant notre impact énergétique.

Réfection du Monument aux morts

Végétalisation du cimetière

Dans un esprit de renouvellement écologique, d'entretien "zéro phyto" et de conformité aux normes imposées par la loi "Labbé", nous avons désormais l'obligation de trouver des solutions viables et pérennes pour l'entretien de notre cimetière.

Flours Pieds de Murs.



Les allées seront prochainement enherbées, les pieds de murs recevront des semis de fleurs pour colorer et amener de la diversité, des espaces appelés " fleurs coupées ou champêtres" seront destinés à fournir pour les administrés des plantes à cueillir pour les tombes. Dans l'avenir, des plantes grimpantes ou des arbres pourront être plantés.

Flours Champêtres



En végétalisant, il s'agit aussi de l'embellir et de le rendre plus accueillant et agréable. Les végétaux sont choisis pour leur résistance au piétinement.

La commune compte sur la bonne volonté de tous pour respecter les plantations mais aussi le travail des agents communaux.



Adressage

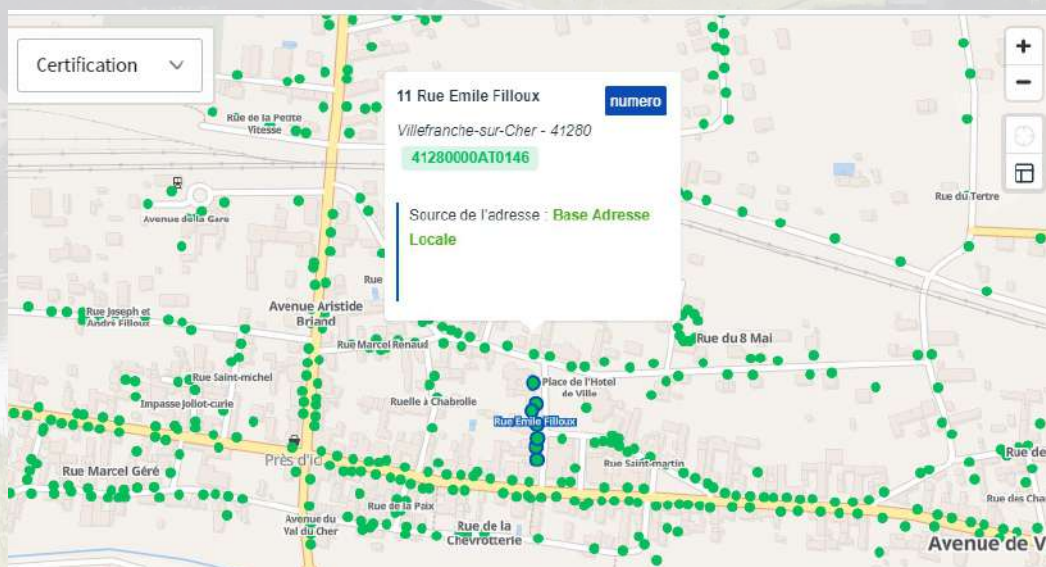
LES ADRESSES DE LA COMMUNE ONT ETE CERTIFIEES !

Un adressage fiable et précis permet d'être localisé avec précision, notamment en milieu rural. Il permet de bénéficier plus facilement des secours, de l'aide à domicile, de la livraison de biens et de courriers ou encore de l'accès au haut débit par la fibre optique.

La loi du 21 février 2022 impose désormais à l'ensemble des communes de procéder à un adressage précis :

- dénomination de l'ensemble des voies publiques de la commune, des voies privées ouvertes à la circulation et des lieux-dits, ainsi que la numérotation des locaux adressables ;
- affichage des noms de voies et des numéros sur des panneaux signalétiques ;
- information des administrés et des administrations publiques (pompiers, SAMU, la Poste, impôts etc).

La commune de Villefranche-sur-Cher a fait certifier l'ensemble de ses adresses dans la Base Adresse Nationale. La commune fait partie des toutes premières en Loir-et-Cher à avoir certifié 100% de ses adresses. La commune compte à ce jour : 93 voies dénommées, 38 lieux-dits, et 1673 numéros de maison tous certifiés.



Ces données sont publiques. Vous pouvez consulter les adresses répertoriées dans la Base Adresse Nationale : <https://adresse.data.gouv.fr/base-adresse-nationale> (indiquer Villefranche sur Cher dans la barre de recherche).

Vous pouvez contribuer à l'amélioration des données en nous signalant toute modification ou erreur dans la base de données par mail à mairie.villefranche.sur.cher@wanadoo.fr

Recensement 2023

Villefranche-sur-Cher va réaliser le recensement de sa population pour mieux connaître son évolution, ses besoins et ainsi développer de petits et grands projets pour y répondre. L'ensemble des logements et des habitants seront recensés à partir du 19 janvier 2023.



Le recensement c'est utile

Des résultats du recensement de la population découlent la participation de l'Etat au budget des communes : plus une commune est peuplée, plus cette participation est importante. Il est donc essentiel que chacun y participe.

Le dernier recensement remontait à 2017. Se faire recenser, outre l'aspect obligatoire, est un geste civique qui permet de déterminer la population officielle de chaque commune.

Le recensement c'est simple par internet

Entre le 19 Janvier et le 18 Février un agent recenseur recruté par la Mairie se présentera chez vous, muni de sa carte officielle avec photo. En aucun cas il ne peut vous être demandé de l'argent.

La solution la plus simple est de répondre au questionnaire directement sur internet. L'agent recenseur vous remettra alors vos identifiants pour vous faire recenser en ligne. Bien entendu, si vous ne disposez pas d'internet, il vous remettra les questionnaires papier à remplir concernant votre logement et les personnes qui y résident.

Le recensement c'est confidentiel

Seul l'INSEE est habilité à exploiter les questionnaires. Ils ne peuvent donc donner lieu à aucun contrôle administratif ou fiscal. Votre nom et votre adresse sont néanmoins nécessaires pour être sûr que les logements et les personnes ne sont comptés qu'une fois. Lors du traitement des questionnaires, votre nom et votre adresse ne sont pas enregistrés et ne sont donc pas conservés dans les bases de données. Enfin, toutes les personnes ayant accès aux questionnaires (dont les agents recenseurs) sont tenues au secret professionnel.

Pour en savoir plus sur le recensement de la population, rendez-vous sur le site :

le-recensement-et-moi.fr

Ou Contactez la Mairie : 02 54 96 42 27



Environnement

Dans le cadre de l'IBC plusieurs manifestations ont été organisées tous au long de l'année à destination du public et des écoles de la commune en voici un petit résumé :



Animation du 19 mars 2022 : Balade nature pour découvrir la faune et la flore de la commune.

Nous avons abordé les plantes (derrière la mairie), les pesticides et les enjeux de la biodiversité ordinaire. Nous avons continué par les plantes des pieds de murs, leurs vertus oubliées. En descendant vers le canal, nous avons découvert les oiseaux de la ville : choucas, merle et hirondelles en abordant les services rendus, les menaces etc. Nous avons fini par le canal.

Animation du 24 juin 2022 : Balade sur les animaux de la nuit.

Rendez-vous en fin de journée au bord du canal. Nous avons défini la biodiversité et fait un focus sur celle de Villefranche à partir des inventaires réalisés. Nous avons longé le canal et abordé la faune, la flore. Nous avons partagé un repas puis poursuivi par les animaux nocturnes : chauves-souris, chouette et hiboux. Nous avons également présenté le projet havre de paix pour la loutre. Cette balade a été ponctuée d'observation de chevreuils.



Le 16 septembre 2022, les élèves de Grande Section, CP et CE1 ont pu partir à la découverte des petites bêtes habitant dans les prairies. Au bord du Cher les enfants sont partis à la recherche des petites bêtes, recherche qui fut fructueuse puisqu'ils ont trouvé de nombreux spécimens : sauterelles, criquets, coccinelles, araignées... Ils ont pu apprendre à les différencier et donc apprendre les différentes familles de petites bêtes !

Le 20 septembre 2022, les élèves de CM1-CM2 sont partis à la découverte du sol et des décomposeurs. Dans un premier temps nous avons défini « le sol ». Après un tri parmi les éléments (minéraux, végétaux, animaux) les enfants ont pu observer les différentes strates grâce un fossé creusé non loin du site d'animation. Puis munis de boîte loupe, les élèves sont partis à la recherche des petits décomposeurs qui tiennent un rôle essentiel dans la formation de la couche superficielle du sol. Nous avons pu ainsi apprendre les noms de quelques familles : insectes, arachnide, myriapode etc.

Le 27 septembre 2022, les élèves de CE1-CE2 sont partis à la découverte des traces et indices de présence des animaux des forêts et prairies. Ils se sont rendus aux abords d'une prairie près de la rivière afin de pouvoir observer les différentes traces. Après avoir énoncé les différents animaux vivant dans nos campagnes, les élèves sont partis pour une chasse aux trésors des indices (toile d'araignée, gland avec trou, pomme de pins grignotés...). Enfin, nous avons abordés les traces d'empreintes laissées par les animaux. Les élèves ont pu déterminer les empreintes à l'aide d'une clé de détermination pour ensuite fabriquer un moulage en pâte à sel.

Festivités de Noël

Le colis de Noël des aînés



La remise des colis de Noël et des bons d'achat aux personnes de 70 ans et plus aura lieu le samedi 10 décembre 2022 de 9h00 à 12h00 à l'Espace Sologne, sous réserve d'avoir répondu au courrier envoyé par la Mairie.

Repas de Noël des écoliers de Villefranche

Le repas de Noël offert par la commune à tous les élèves des écoles publique et privée de Villefranche-sur-Cher sera servi le mardi 13 Décembre 2022. Il sera suivi d'un petit spectacle pour les enfants et de la visite du Père Noël pour finir l'après midi.



Fête de Noël

Les dernières règlementations en vigueur qui encadrent les feux d'artifice nous empêchent désormais d'en réaliser un à l'église comme c'était la tradition ces dernières années au moment de Noël.

Malheureusement, il n'y aura donc pas de spectacle pyrotechnique cette année. Néanmoins, nous souhaitons maintenir cet après-midi de fête et cela n'empêchera pas l'esprit de Noël de s'emparer de ce jour.

Nous vous attendons donc nombreux le samedi 17 décembre de 15h30 à 19h00, pour le marché de Noël de Villefranche sur Cher, **au programme** :

- Lecture d'un conte de Noël,
- Présence du père Noël,
- Animations gratuites pour les enfants à la mairie, organisées par le Centre de Loisirs,
- Tour en calèche offert (en attente de confirmation),
- Photos avec le père Noël,
- Illumination du parvis de l'Eglise
- Marché de Noël : crêpes, gâteaux, confiseries, vin chaud, boissons, dégustations d'assiettes grillées et d'huitres, vente de produits régionaux,
- Barbe à Papa offerte,
- Résultat du concours de dessin de Noël,
- Maquillage de Noël.



Retrouvez plus d'informations en mairie et sur les réseaux de la commune (facebook, Panneau Pocket et site internet)

Informations pratiques

Autour d'un café

Comme chaque premier samedi de chaque mois, retrouvons-nous le 07/01/2023 pour échanger ensemble autour d'un café et de viennoiseries en toute simplicité.

La rencontre se déroule de 10h00 à 12h00 à la bibliothèque et le moment est toujours apprécié de tous.

N'hésitez pas à venir pousser la porte pour donner directement votre point de vue, poser vos questions, discuter...



Villefranche sur Cher

**AUTOUR
D'UN CAFÉ**

Le maire et son équipe vous accueillent à la bibliothèque municipale de 10h00 à 12h00, le 1er samedi de chaque mois autour d'un café pour échanger

**le prochain rendez-vous sera
le 07/01/2023**

Distributeur de pizzas

Jeux



t	i	s	a	p	i	n	p	b	m	p	r
i	r	p	s	è	o	j	o	u	e	t	d
g	s	a	h	r	é	o	u	o	r	r	é
g	r	l	i	e	g	t	p	h	d	a	c
g	u	n	b	n	c	u	é	o	é	i	o
s	a	i	n	o	e	l	e	t	c	n	r
c	e	t	r	ë	e	a	r	t	e	n	a
u	d	u	r	i	d	h	u	e	m	a	t
r	a	l	i	l	a	i	n	a	b	i	i
u	c	o	n	o	u	n	o	u	r	s	o
b	t	u	t	t	e	s	d	l	e	i	n
é	h	l	c	r	i	a	o	e	l	e	s

Mots à retrouver :

Père-Noël	Sapin	Train	Décorations
Traineau	Lutin	Poupée	Guirlande
Renne	Jouet	Cadeau	Décembre
Hotte	Etoile	Nounours	

Recette : sablés à la cannelle

Ingédients pour 50 sablés :



- * 250g de farine
- * 1 pincée de sel
- * 125g de beurre
- * 1 cuillère à soupe de cannelle
- * 125g de sucre en poudre
- * 1sachet de sucre vanillé
- * 1 oeuf

Régalez-vous!

1. Tamisez la farine avec la cannelle. Dans un saladier, mélangez la farine, le sucre, le sucre vanillé et le sel. Ajoutez le beurre froid coupé en petits morceaux et travaillez l'ensemble du bout des doigts jusqu'à obtention d'une poudre fine.
2. Incorporez l'œuf (ou juste une partie si vous utilisez une farine fluide => Dans ce cas, battez-le dans un ramequin et ajoutez la quantité nécessaire) . Mélangez pour obtenir une pâte homogène. Rassemblez-la en boule emballez-la dans du film alimentaire et réservez-la pendant 1 heure au réfrigérateur.
3. Préchauffez votre four à 160°C.
4. Abaissez la pâte, puis découpez-la à l'aide d'emporte-pièces de différentes formes. Déposez les biscuits sur la plaque de cuisson recouverte de papier sulfurisé (ou une toile en silicone).
5. Faites cuire 12 à 15 minutes. Quand les bords commencent à dorer, c'est que c'est bon.

Vous pouvez les conserver quelques jours, dans une boîte en fer blanc.

Calendrier

Samedi 10 décembre 2022

*Distribution des colis
de Noël pour nos
aînés*

Samedi 17 décembre 2022

Fête de Noël



Vendredi 13 janvier 2023

*Voeux du maire
à l'Espace Sologne
à 19h00*

Dimanche 19 mars 2023

*Commémoration de la
signature des accords
d'Évian et du cessez-feu
de la Guerre d'Algérie*

Dimanche 30 avril 2023

*Journée nationale du
souvenir des victimes
et des héros de la
Déportation*

Lundi 8 mai 2023

*Commémoration de la
victoire de la Seconde
Guerre Mondiale*

Dimanche 18 juin 2023

*Commémoration de
l'appel du 18 juin 1940
du Général de Gaulle*

Samedi 17 juin 2023

Fête de la Musique





Calendrier



Le maire et le conseil municipal

vous souhaite de très belles fêtes de fin d'année.

*Directeur de publication :
Bruno Maréchal*

*Equipe de rédaction :
Agnès Alain
Christelle Michel
Nelly Carole
Nathalie Virginie
Angélique*

INFOS PRATIQUES MAIRIE

Horaires d'ouverture :

Lundi : 14h00 - 17h00

Mardi au vendredi :

09h00 - 12h00 / 14h00 - 17h00

Téléphone : 02.54.96.42.27

Courriel :

mairie.villefranche.sur.cher@
wanadoo.fr

Adresse postale :

11, Rue Emile Filloux
41200 Villefranche sur Cher

IMPRIMÉ PAR

SAXOPRINT 