



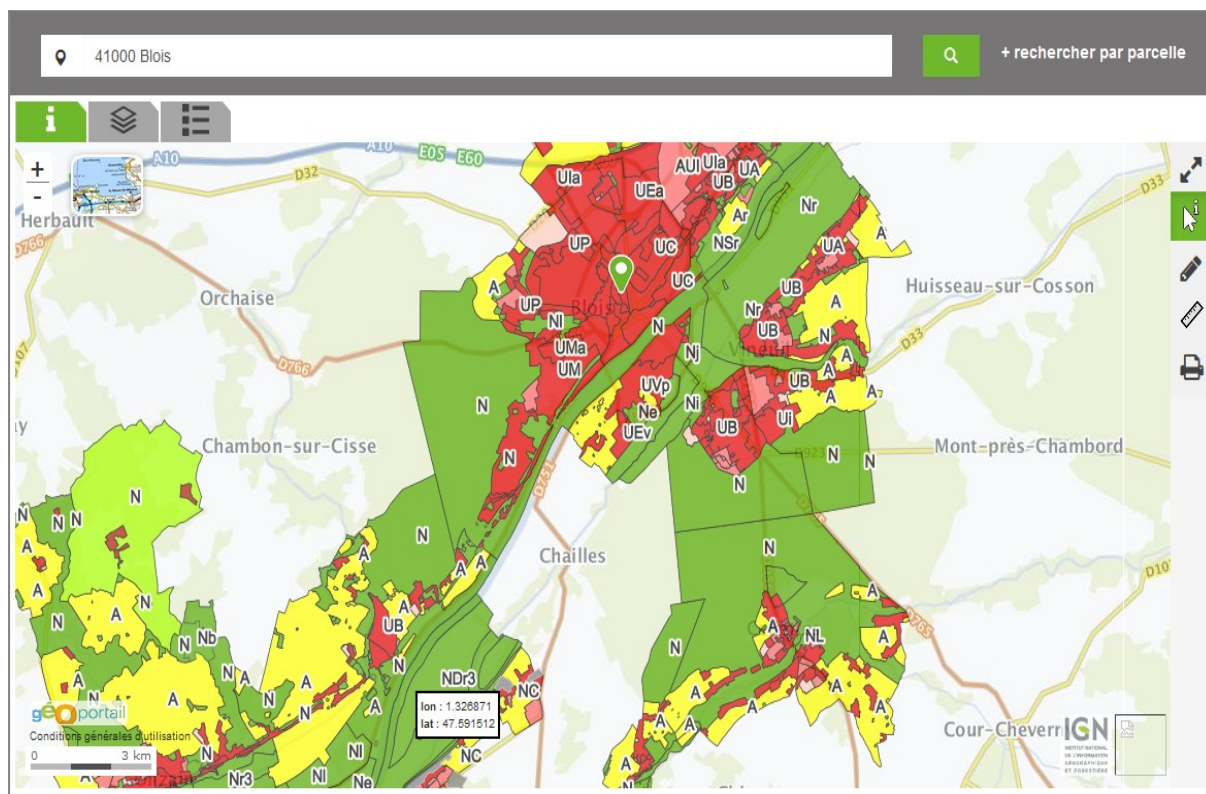
Liberté • Égalité • Fraternité

RÉPUBLIQUE FRANÇAISE

PRÉFET DE  
LOIR-ET-CHER



# Guide utilisateur GéoPortail d'Urbanisme



## Sommaire

### LA CARTE

1. Affiner la recherche
2. Choix du fond cartographique

### LA BARRE DE RECHERCHE : TROUVER UN DOCUMENT D'URBANISME

1. Par nom de lieu, nom de ville
2. Par identifiant de parcelle cadastrale

### LES OUTILS

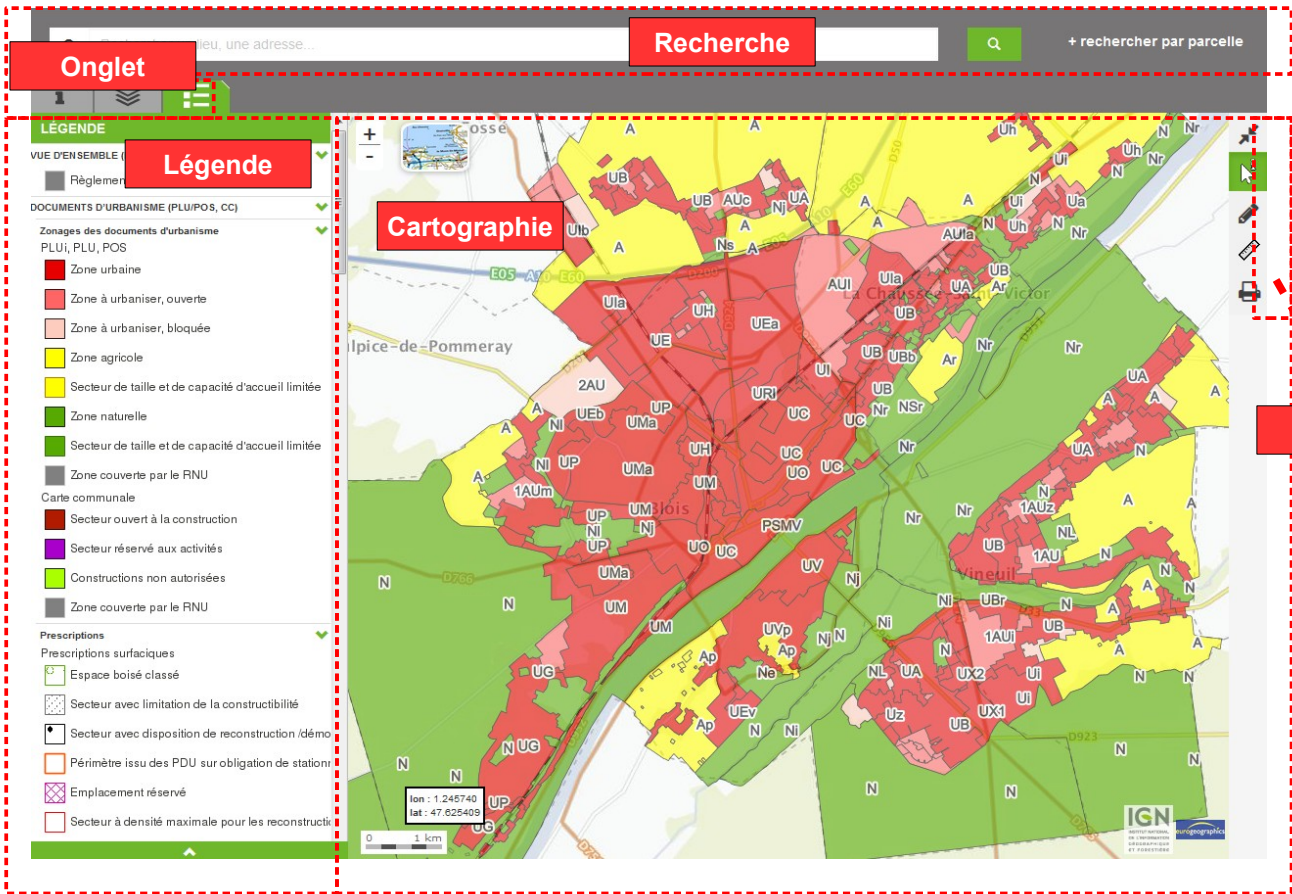
1. Plein écran
2. Outils de dessin
3. Outils de mesure
4. Outil d'impression

### LES ONGLETS : VISUALISER LE RESULTAT D'UNE RECHERCHE

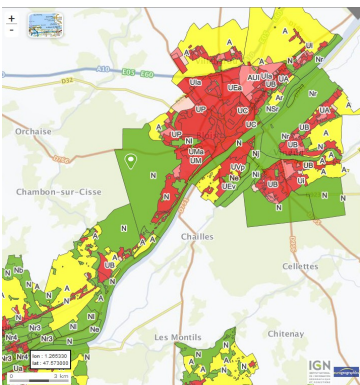
1. Onglet « Fiche d'information »
2. Onglet « Afficher »
3. Onglet « Légende »

# La carte

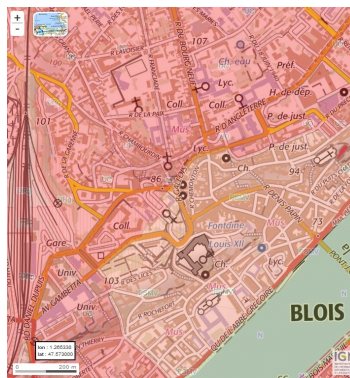
## 1. Vue d'ensemble et zoom



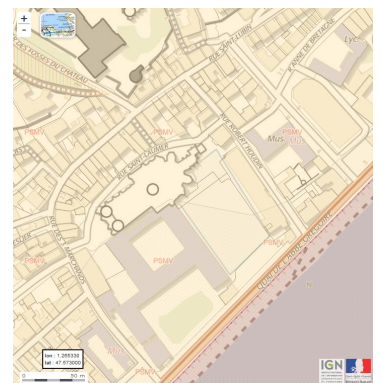
La vue globale de la carte est modifiée en fonction de l'échelle (Zoom). Pour zoomer ou dé-zoomer, il suffira de tourner la molette de la souris vers le haut pour zoomer. Le fond de carte sera modifié en fonction de l'échelle. Il y a 3 fonds de cartes différents, du plus grand au plus précis comme ci-dessous :



Scan régionale



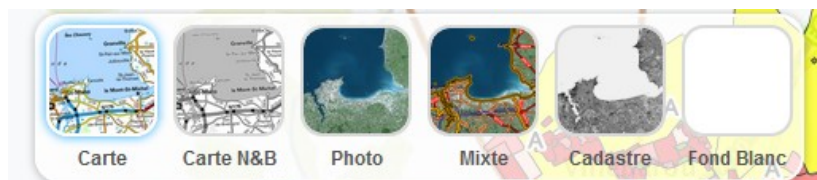
scan 25



cadastre

## 2. Choix du fond cartographique

En plus du zoom, on peut choisir le fond de carte que l'on souhaite parmi les suivants :



## La barre de recherche : trouver un document d'urbanisme

### 1. Par nom de lieu, nom de ville

Afin de consulter les documents d'urbanisme s'appliquant à votre commune, il est possible de saisir le nom d'une ville, une adresse ou un lieu-dit dans le bandeau de recherche :



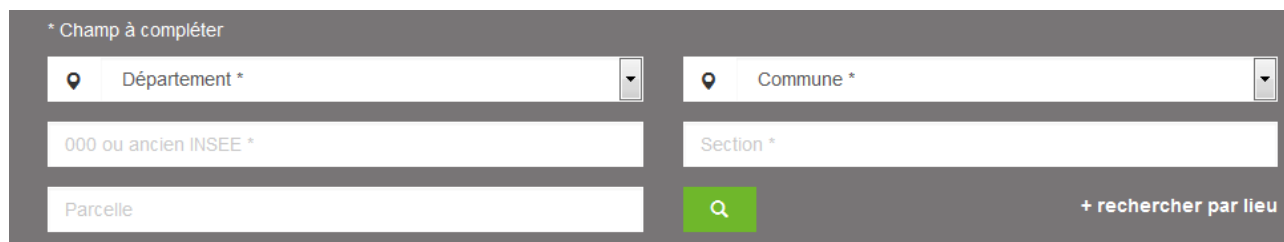
A horizontal search bar with a grey background. On the left, there is a location pin icon and a text input field containing the placeholder text "Rechercher un lieu, une adresse...". To the right of the input field is a green search button with a white magnifying glass icon. Further to the right, there is a link that says "+ rechercher par parcelle". A red oval highlights the search input field.

### 2. Par identifiant de parcelle cadastrale

Vous pouvez trouver vos identifiants de parcelle cadastrale en consultant le site du Cadastre (DGFiP) : <http://www.cadastre.gouv.fr>.

Un numéro de parcelle se présente sous la forme : 000 AB 123.

Les trois premiers chiffres correspondent au code de commune fusionnée. Les lettres suivantes correspondent à la section. Les derniers chiffres correspondent au numéro de parcelle.



A search form with a grey background. At the top left, it says "\* Champ à compléter". Below this, there are four input fields arranged in a 2x2 grid. The top-left field is a dropdown menu labeled "Département \*". The top-right field is a dropdown menu labeled "Commune \*". The bottom-left field is a text input field labeled "000 ou ancien INSEE \*". The bottom-right field is a text input field labeled "Section \*". Below these fields is a "Parcelle" text input field. To the right of the "Parcelle" field is a green search button with a white magnifying glass icon. Further to the right, there is a link that says "+ rechercher par lieu".

1 : Le département, via la liste déroulante

2 : La commune où se trouve la parcelle, via la liste déroulante


3 : Les trois chiffres correspondant au code commune fusionnée, ou l'ancien INSEE

4 : là ou les lettres correspondant à la section

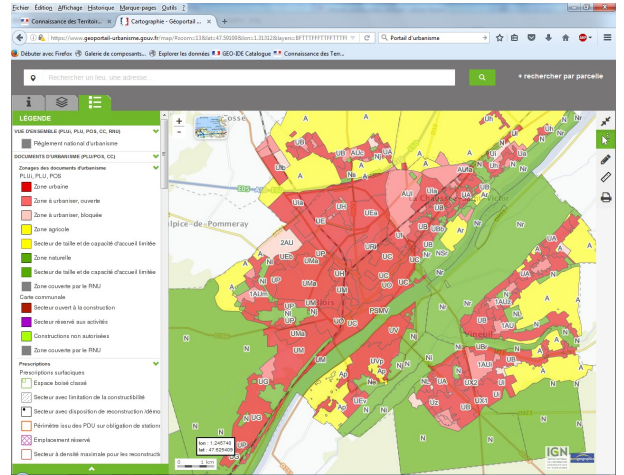
5 : Le ou les chiffres du numéro de parcelle. Vous n'êtes pas obligé de remplir ce champ : si vous avez rempli le champ « section », une popup s'affichera pour vous permettre de sélectionner dans une liste la parcelle cherchée.

# Les outils

## 1. Plein écran

Le bouton  vous permet de passer en mode visualisation cartographique plein-écran

On peut voir que le bandeau du GeoPortail d'urbanisme n'est plus visible en mode plein écran. Seul la cartographie est visible.



## 2. Outils de dessin



Permet d'effectuer des dessins et d'ajouter des libellés texte sur la carte.



Permet de cibler un zonage pour obtenir les fiches de données de celui-ci



Permet de dessiner des points. Lorsque vous dessinez un point, une petite popup s'ouvre et vous permet de modifier son aspect et de le supprimer.



Permet de dessiner des lignes. Il faut double cliquer pour terminer votre dessin. La popup vous permet de modifier l'aspect de votre ligne et de la supprimer, mais aussi d'en connaître la longueur.



Permet de dessiner des surfaces. Il faut double cliquer pour terminer votre dessin. La popup vous permet de modifier l'aspect de votre surface, de la supprimer mais aussi de connaître son aire.



Permet d'ajouter un texte sur la carte. La popup vous permet de modifier sa couleur et de le supprimer.



L'outil permet de modifier un dessin déjà créé. Si vous sélectionnez une ligne ou une surface, vous pourrez les modifier.



L'outil permet d'exporter sur votre ordinateur le croquis en cours.



L'outil permet d'importer un croquis sur la carte depuis votre ordinateur.

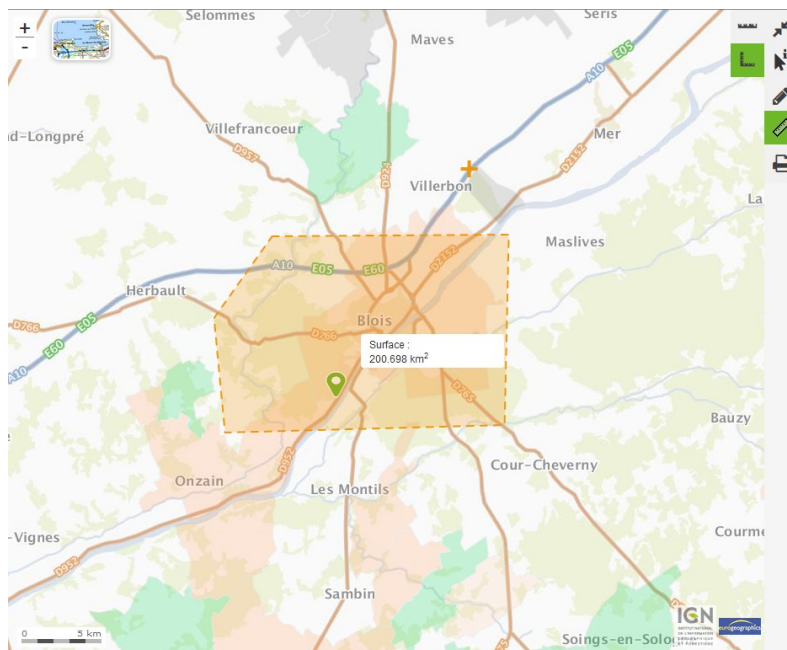
### 3. Outils de mesure



- Mesure d'une distance
- Mesure d'une surface



exemple de surface :



### 4. Outil d'impression



L'outil permet d'imprimer la carte en cours de visualisation, la fiche d'information qui y est liée et la légende. Une page dédiée à l'impression s'ouvre alors dans un nouvel onglet. Elle offre des options d'impression des éléments que vous souhaitez faire apparaître dans votre export. La fenêtre d'impression ne s'ouvre que si les fenêtres pop-ups ont été autorisées pour le site dans le paramétrage du navigateur (Chrome, Firefox, Internet Explorer...) utilisé.

## Les onglets : Visualiser le résultat d'une recherche

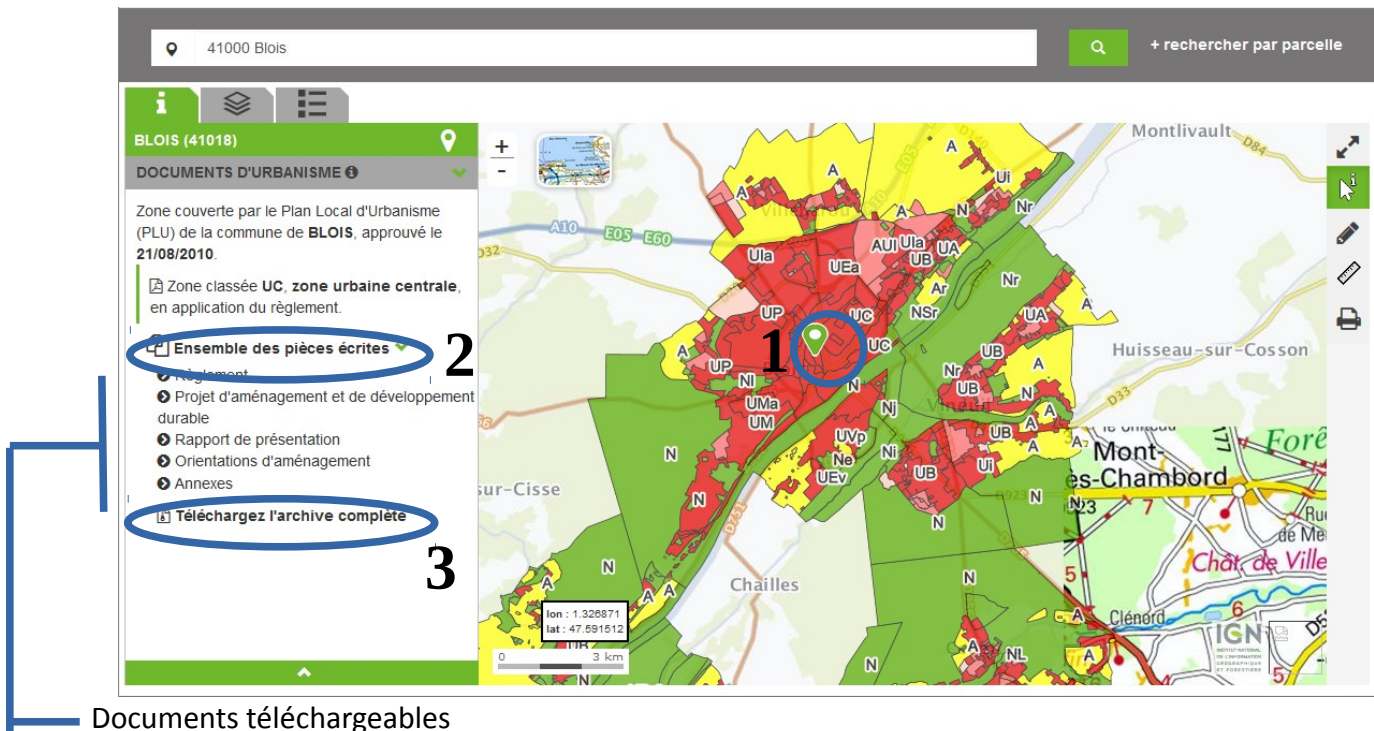
### 1. Onglet « Fiche information »

Par défaut, le module de recherche permet de rechercher un lieu (Commune, adresse), par la saisie textuelle du nom de la commune ou de l'adresse. La carte s'affiche centrée sur le lieu choisi.

Vous pouvez également rechercher un lieu par le renseignement des références cadastrales (Commune, INSEE, Section, N° parcelle).

L'onglet « Fiche d'information » s'affiche dans la partie gauche de la fenêtre en indiquant les informations urbanistiques disponibles dans le GPU et s'appliquant au lieu choisi.

Dans les paragraphes suivants, les 3 parties notées sur la capture d'écran ci-dessous sont décrites.



### Consultation d'un règlement d'urbanisme

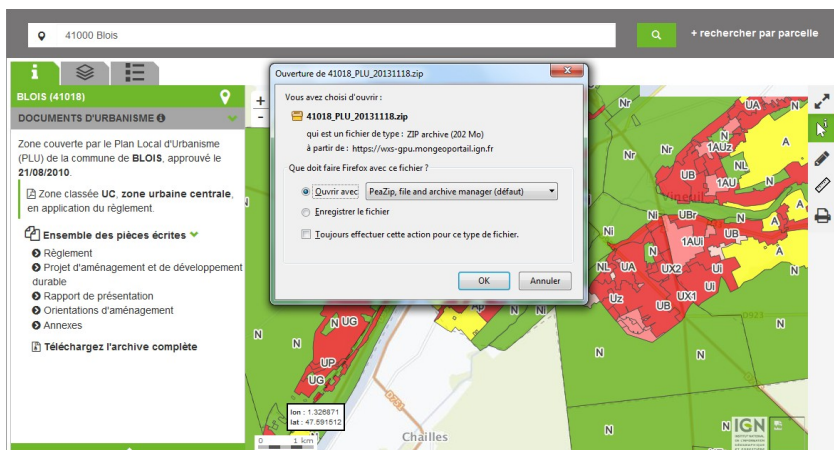
La consultation d'un document peut se faire (voir capture d'écran ci-dessus) :

-1 : en cliquant sur la définition de la zone

-2: en déroulant le menu « Ensemble des pièces écrites » puis en cliquant sur l'une d'elles.

Le règlement s'ouvre dans une nouvelle fenêtre en format PDF. Il permet d'obtenir les renseignements relatifs aux règles d'urbanisme s'appliquant sur la parcelle ou le lieu sélectionné.

-3 : il est également possible de télécharger l'archive complète du dossier (c'est-à-dire les pièces écrites avec les données géographiques) en cliquant sur « Télécharger l'archive complète »



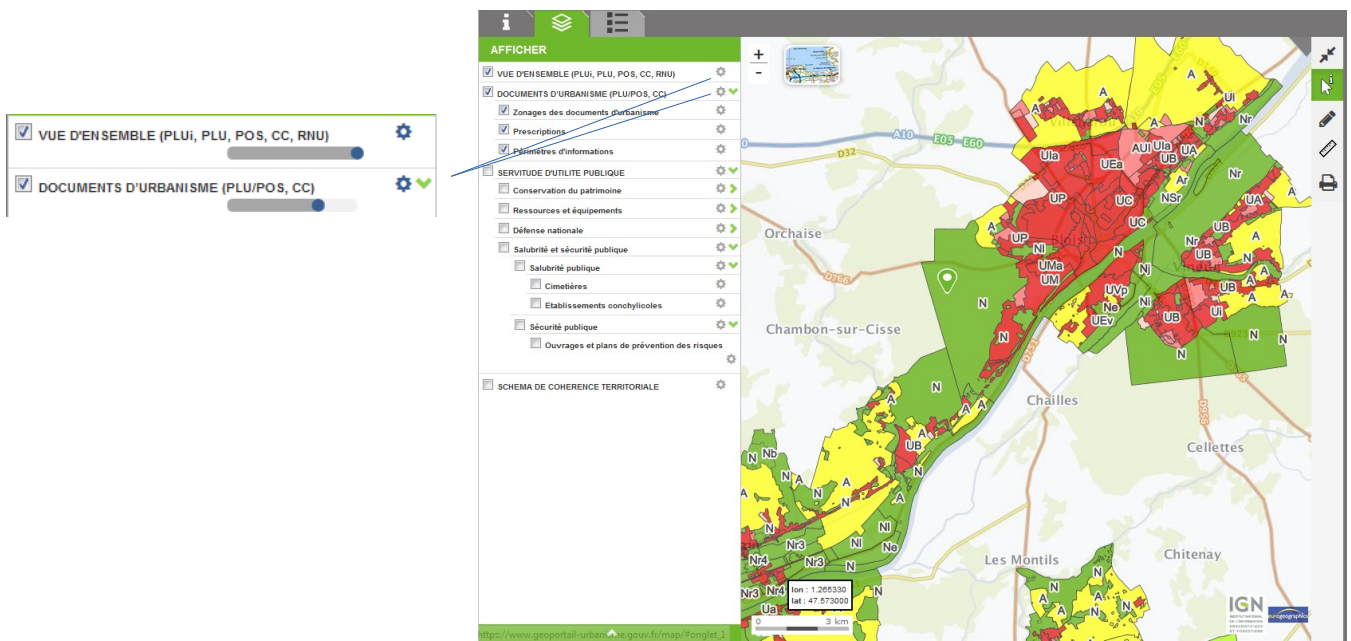
## 2. Onglet « Afficher »

Les différentes informations urbanistiques accessibles sur le GPU et s'appliquant au lieu choisi apparaissent sous forme de couches d'informations superposées au fond cartographique. Vous pouvez personnaliser individuellement la liste des couches cartographiques à faire apparaître dans l'onglet « Afficher » accessible via le pictogramme :



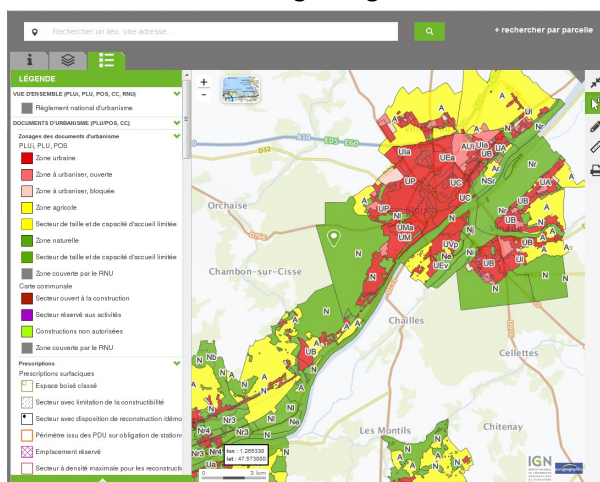
En cochant ou non la case la couche d'information, l'affichage est activé ou désactivé. Un paramétrage plus détaillé peut être réalisé en déroulant les contenus des 3 items à l'aide des flèches vertes.

Afin de mieux visualiser le fond de carte, il est possible de modifier la transparence de chaque couche. Cette transparence se gère à partir d'un clic sur la roue dentée et le déplacement vers la gauche du curseur.



## 3. Onglet « Légende »

La légende des couches est consultable via l'onglet légende.



Les différents items et sous-items de la légende sont déployables par la flèche verte.